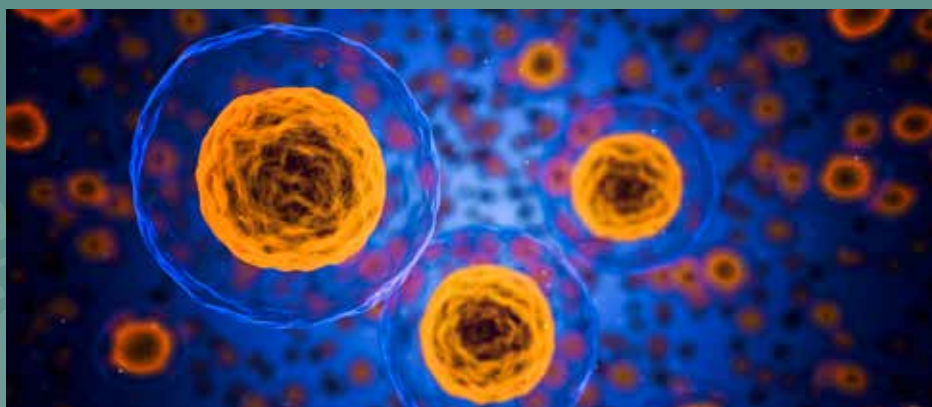




# ÅRSBERETNING 2019





## INDHOLD

2019 I BAKSPEJLET .....	3
DEBATARRANGEMENT OM EU-VALGETS STORE SPØRGSMÅL .....	4
FOLKEUNIVERSITETET PÅ DE SKRÅ BRÆDDER .....	5
STRATEGI OG HANDLINGSPLAN 2019-2020 .....	6
NYT SAMARBEJDE MED NATIONALMUSEET .....	7
FOLKEOPLYSNING TIL FORSTÆDERNE - SUNDHEDSCENTER TÅRNBY .....	8
MØD EN UNDERVISER .....	9
UNDERVISNINGSEVALUERING .....	10
FAKTA OM FOLKEUNIVERSITETET .....	11
NØGLETAL 2019 .....	12
REGNSKABSMÆSSIG RESULTATOPGØRELSE .....	13
SAMARBEJDSPARTNERE .....	14
HVEM ER VI? .....	15
BESTYRELSE .....	15
SEKRETARIAT .....	15
FRIVILLIGE VÆRTER .....	15



## 2019 I BAKSPEJLET

Mere end 15.500 kursister deltog i vores mange forskellige kurser og forelæsningsrækker i 2019, og det er dejligt at se de mange positive evalueringer og høre deltagernes mange glade kommentarer. Det er en stor tilfredsstillelse at kunne tilbyde hovedstadens nysgerrige mennesker ny viden og godt samvær.

Bestyrelsen besluttede i 2019 at arbejde for vækst på Folkeuniversitetet i København, så vi kan komme ud til endnu flere. Et af vores nye tiltag – sommer- og vinterhøjskolerne – er hurtigt blevet meget populære, og i 2020 vil vi i højere grad involvere deltagerne i form af flere debatarrangementer med eksperter og politikere.

Folkeuniversitetet ønsker også at tilbyde sig som netværks- og sparringspartner for andre kulturinstitutioner i vores region. Folkeuniversitetet har et godt omdømme, og andre institutioner vil gerne samarbejde med os. I 2019 iværksatte vi en

kampagne for at få flere samarbejdspartnere og tilknyttede ressourcepersoner, og det har allerede båret frugt med over 40 nye kontaktpersoner.

Vi ser ikke alle vores mange lærere i det daglige, men én gang årligt inviterer vi til lærerarrangement med faglige oplæg, middag, snak og idéudveksling. I år var emnet "Kropssprog i undervisningen", og det blev som altid en meget munter aften.

Vores trofaste og flittige værtskorps på mere end 50 personer bidrog også i 2019 til, at kursister og lærere kan finde vej, føle sig godt tilpas og taget hånd om rundt omkring på holdene. Som tak for deres indsats inviterede vi i år på en skovtur til Rådvad, hvor vi blev velsignet med dejligt sommervejr.

Læs videre i årsberetningen om andre højdepunkter i 2019. Her er også regnskabstal og nøgletal og mere om de mennesker, der står bag det hele.

*Formand Anja Cetti Andersen og rektor Bente Hagelund*





Her ses panelet af politikere, der debatterede og svarede på spørgsmål fra salen: Fra venstre Pernille Weiss (C), Christel Schaldemose (A), Peter Westermann (F), Bergur Løkke Rasmussen (V), Eva Milsted Enoksen (Ø) og Rasmus Norðqvist (Å).

## DEBATARRANGEMENT OM EU-VALGETS STORE SPØRGSMÅL

I foråret 2019 holdt Folkeuniversitetet i København i samarbejde med DEO (Demokrati i Europa Oplysningsforbundet) et debatarrangement som optakt til EU-valget den 26. maj. DEO's motto er, at demokrati kræver deltagelse, og demokrati er noget, vi skal praktisere og invitere til – det gjorde vi så i fællesskab en varm forårsdag i slutningen af april i et stort auditorium på Søndre Campus, Københavns Universitet.

EU-stof kan være kompliceret, og noget, som mange danskere har svært ved at forholde sig til, men salen var godt fyldt med ivrige deltagere, der var klar til at blive klædt på til at stemme ved EU-valget. Dagen igennem var DEO's sekretariatsleder Rasmus Nørlem Sørensen en kyndig moderator, der var god til at stille kritiske spørgsmål og hæve sig over diskussionen om "for eller imod EU".

### Klimapolitik og flygtninge

Theresa Scavenius, lektor ved Aalborg Universitet København med klimapolitik som sit forskningsområde, talte om EU's klimapolitik og mulighederne for at sætte en grøn dagsorden. Jesper Jespersen,

professor em. i økonomi ved Roskilde Universitet, holdt et oplæg om europæisk økonomi og gjorde os klogere på, hvordan det fungerer, og hvem der har magten.

Flygtninge var også et stort tema op til valget, og i den forbindelse fortalte journalist Lise Møller Schilder om lovgivning og grænsekontrol, der har været brugt som løsningsmuligheder i EU. Hun fortalte desuden om sit arbejde, hvor hun bl.a. har besøgt flygtningelejre forskellige steder i Europa.

Efter oplæggene var der paneldebat med seks veloplagte politikere fra forskellige partier, der stillede op til Europa-Parlamentet. Her blev alle de store spørgsmål om klima, flygtninge og økonomi diskuteret, og der blev svaret på gode spørgsmål fra salen.

Vi sluttede af ude i solen med belgisk ølsmagning, og her fortsatte snakken om EU.



Et glimt fra Betty Nansen Teatrets opsætning af "En skærsommernatsdrøm", som Folkeuniversitetets kursister fik et spændende indblik i. Foto: Emilia Therese.

## FOLKEUNIVERSITETET PÅ DE SKRÅ BRÆDDER

Teater er en ældgammel kunstart, som den dag i dag lever i bedste velgående. I 2019 indgik vi et nyt samarbejde med Betty Nansen Teatret, der gav vores kursister en helt unik mulighed for at komme bag om teatrets forestillinger og møde instruktører, skuespillere, dramaturger og scenografer.

### Sort Samvittighed

Vi lagde ud med to forelæsninger i marts som optakt til kunstnerkollektivet Sort Samvittigheds forestilling "I et forhold". Forestillingen gav litterære tekster om parforholdet et nyt sceneliv; tekster, der er skrevet af danske kvindelige forfattere og lyrikere inden for de seneste 100 år. Der var både tekster, vi alle kender, og tekster man aldrig havde hørt før – alle nøje udvalgt, fortolket og iscenesat af Sort Samvittighed.

Folkeuniversitetet fik lov at låne den flotte, store teatersal på Betty Nansen Teatret i dagtimerne, hvor den

ofte står tom, når der ikke er prøver. Deltagerne hørte om tilblivelsen af forestillingen og den kollektive arbejdsform og om valg af tekster, musik og scenografi. Afslutningsvis fortalte direktør Elisa Kragerup om arbejdet som instruktør på forestillingen.

### En skærsommernatsdrøm

I efteråret gentog vi succesen og tog fat på Shakespeares klassiker "En skærsommernatsdrøm". Forestillingens dramaturg Solveig Gade fortalte om teksten og tekstbearbejdelsen i en samtale med Birgitte Hesselaa. Den efterfølgende gang interviewede Birgitte Hesselaa forestillingens instruktør Elisa Kragerup.

Vi ser frem til at fortsætte det gode samarbejde med Betty Nansen Teatret i mange år fremover.





Folkeuniversitetet i Københavns bestyrelse. Fra venstre mod højre: Morten Thomsen Højsgaard, Verner Bylov Larsen, Mathilde Teglgård Nielsen, Kristian Pedersen, Anja Cetti Andersen, Jes Stein Pedersen.  
Ikke på billedet: Jakob Skovgaard-Petersen

## STRATEGI OG HANDLINGSPLAN 2019-2020

### - VÆKST PÅ FOLKEUNIVERSITETET

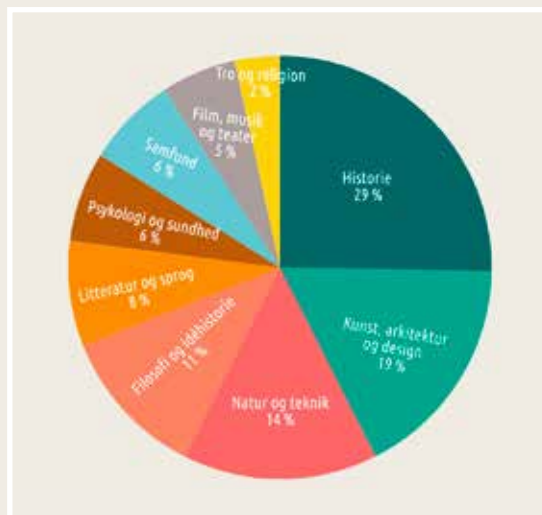
I juni 2019 tilbragte Folkeuniversitetet i Københavns bestyrelse et døgn sammen i naturskønne omgivelser for at se nærmere på status, ressourcer og udviklingsmuligheder. Hovedtemaet for seminaret var vækst, og hvilke veje, vi kunne gå for at opnå vækst på kort og lang sigt.

Vi havde allieret os med en dygtig, ekstern facilitator, der sørgede for, at vi kom rundt om de emner, som forudgående interviews og analyse af data havde udpeget som de mest vigtige. Bestyrelsen besluttede herefter, at strategien for vækst i 2019-2020 skal fokusere på følgende:

- **Udvikling af fagene.** Der er i dag 9 fagområder, som alle skal kortlægges og have en udviklingsplan og en ansvarlig programmedarbejder. På alle 9 områder skal netværket udvides med flere resourcepersoner, samarbejdspartnere eller lignende. Derudover skal der særligt arbejdes på at øge udbuddet inden for områderne 1) Natur og univers, 2) Tro og eksistens og 3) Litteratur og sprog
- **Opsøge nye målgrupper.** I dag er langt de fleste kursister i aldersgruppen 60-80. Vores kursister er meget tilfredse og trofaste, og denne gruppe skal fortsat have et bredt tilbud i dagtimerne, men der skal også være et bredt udbud af hold i aftentimerne/weekender, så erhvervsaktive har mulighed for at deltage. Vi vil fremover afholde mindst 4 årlige debatarrangementer, og i den forbindelse vil vi

tage kontakt til ungdomsorganisationer som f.eks. Studenterrådet eller Akademiet for Talentfulde Unge for at drøfte samarbejdsmuligheder.

- **Forsøg med podcast.** I første omgang vil vi ikke selv producere podcast, men lave aftale med en professionel samarbejdspartner om transmission af eksisterende forelæsninger eller nyproduktioner.
- **Ny hjemmeside.** Hjemmesiden, webshoppen og de bagvedliggende programmer trænger til en modernisering, hvilket vil ske i løbet af 2020.



Fordeling af deltagere på fagområder i hele 2018



*H.M Dronningen var til stede, da særudstillingen "Tyskland" åbnede i flotte omgivelser på Nationalmuseet den 9. november 2019.*

## NYT SAMARBEJDE MED NATIONALMUSEET

Den 9. november 2019 åbnede Nationalmuseet en særudstilling om Tyskland i anledning af 30-året for Murens fald, og i den forbindelse indledte Folkeuniversitetet i København et samarbejde med Nationalmuseet. Folkeuniversitetets rolle var at arrangere en forelæsningsrække om Tysklands historie, som skulle afvikles over fem tirsdage i Festsalen på Nationalmuseet.

En tirsdag formiddag i oktober kunne Nationalmuseet så åbne døren for 150 forventningsfulde kursister, der var klar til at blive klogere på Tysklands historie.

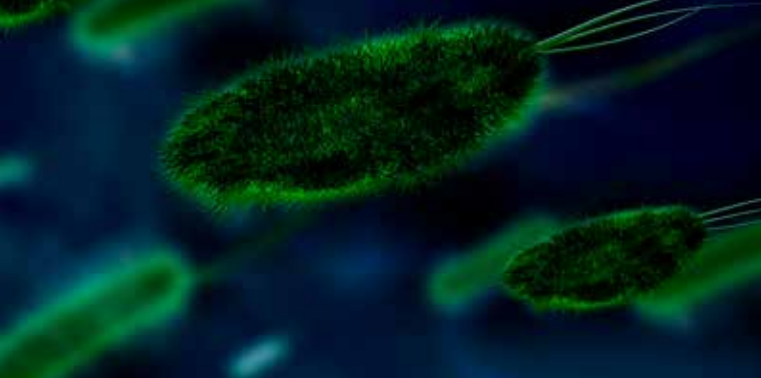
Forelæsningsrækken blev afholdt af fire Tysklandseksperter. Professor em., dr.phil. Per Øhrgaard tog sig af den indledende forelæsning, og hans store opgave var at præsentere det tyske områdes historie indtil 1870. Anden forelæsning var ved cand.mag. Morten Dyssel, som fortalte om Det Tyske Rige og Weimarrepublikken, og ugen efter var det dr.phil. Bo Lidegaard,

der vendte blikket mod Danmark i forelæsningsrækken om Det Tredje Rige og besættelsestiden i Danmark. Ved fjerde forelæsning var Per Øhrgaard igen på scenen og satte fokus på Efterkrigstiden og Den Kolde Krig, og som afslutning holdt professor Detlef Siegfried en forelæsning om Tyskland efter murens fald.

Det var en stor oplevelse for deltagerne at være gæster på Nationalmuseet fem tirsdage i træk og sidde i den fine Festsal og lytte til de dygtige forelæsere. Og det var ikke mindst nogle meget oplyste kursister, som kunne besøge udstillingen "Tyskland", da den åbnede i november et par uger efter første forelæsning.

Udstillingen fortsætter til marts 2020 på Nationalmuseet, og Folkeuniversitetet i København gentager derfor forelæsningsrækken i foråret 2020.





*I SundhedsCenter Tårnby kan man gå til genoptræning og få sygepleje, men også høre foredrag om tarmbakterier eller sensitive børn.*

## FOLKEOPLYSNING TIL FORSTÆDERNE - SUNDHEDSCENTER TÅRNBY

Folkeuniversitetet i Københavns undervisning foregår som regel i egne lokaler i Indre By eller i et af Københavns Universitets mange lokaler, men vi har også undervisning ude i forstæderne – f.eks. i Tårnby.

SundhedsCenter Tårnby arbejder inden for områderne genoptræning, sundhedspleje, forebyggelse og sygeplejeklinikken. De udbyder desuden gratis foredrag til Tårnbys borgere, og her kommer Folkeuniversitetet ind i billedet. Siden 2015 har vi sammen udbudt 20 velbesøgte foredrag.

### **Samarbejde til gavn for borgerne**

Samarbejdet foregår på den måde, at SundhedsCentret kommer med idéer til emner, de gerne vil have foredrag om, og Folkeuniversitetet finder dernæst egnede foredragsholdere, som er gode til at formidle. SundhedsCentret køber foredraget af Folkeuniversitetet, så det kan udbydes gratis til borgerne. Det bliver markedsført både af SundhedsCentret og kommer med i Folkeuniversitetets katalog, så alle interesserede har mulighed for at deltage. På den måde kommer vi ud med folkeoplysning til nogen, som måske ellers ikke ville opsøge den selv.

Emnerne er oftest inden for sundhedsvidenskab eller psykologi, og nogle af de mest populære foredrag gennem årene har været "Skift spor – bryd med de dårlige vaner", "Søvn – hvorfor er det så vigtigt?", "Uorden i tarmbakterierne" og "Sensitive børn – vend sårbarhed til styrke". Sidstnævnte var særlig populær og blev hurtigt fuldt booket med 120 tilmeldte. I 2020 udvider vi med samarbejder med nye sundhedscentre i Storkøbenhavn.

”

*I SundhedsCenter Tårnby har vi en interesse i at formidle emner relateret til sundhed i bred forstand, og Folkeuniversitetet i København tilbyder netop mange forskellige emner inden for sundhed. Vi er glade for vores samarbejde, som giver os gode muligheder for at tilbyde relevante foredrag til vores lokale borgere, som måske ellers ikke ville bevæge sig ind på Folkeuniversitetet.*

*Line Fjord Nielsen, sundhedskoordinator*





*I faget Tro og eksistens udbyder vi både kurser om religionshistoriske emner og kurser om eksistentialisme og etik. Til højre ses sognepræst Martin Herbst, der har undervist på Folkeuniversitetet siden 2015.*

## MØD EN UNDERVISER

Der er mange dygtige og engagerede undervisere på Folkeuniversitetet i København. Vi har talt med én af dem, sognepræst og cand.theol. Martin Herbst, der har undervist på Folkeuniversitetet siden 2015. Han er tilknyttet faget "Tro og eksistens", som præsenterer religionshistoriske emner om f.eks. Asiens religioner, islam i Danmark og keltisk og nordisk religion, men også sætter fokus på eksistens, eksistentialisme, etik og livsudfordringer.

### **Hvilke ligheder og forskelle er der på arbejdet som underviser på Folkeuniversitetet i København og arbejdet som præst?**

Der er mange ligheder, for undervisning er en væsentlig del af præstens arbejde, hvad enten det gælder konfirmander eller et mere voksent publikum. Men på Folkeuniversitetet drejer det sig ikke om prædiken og forkyndelse. Det drejer sig om almen dannelse, der er berigende for alle uanset religion og tro. Det betyder, at der sættes meget store krav til undervisningen, da den både skal være akademisk redelig, vidtfavnende og relevant for et publikum, der ved mere, end de selv er klar over.

### **Hvad kan du bidrage med som underviser på Folkeuniversitetet?**

På det subjektive plan kan jeg bidrage med engagement, begejstring, inderlighed og helhjertethed. Man hører ofte, at der er et modsætningsforhold mellem kærlighed og sandhed. Efter min mening er det noget sludder. Hvis du virkelig vil forstå noget til bunds, må

” *Når jeg underviser på Folkeuniversitetet i København i emner, der har et eksistentialistisk præg, oplever jeg et dybt nærvær med kursisterne, som giver mig en fornemmelse af, at vi er ude på en fælles rejse mod et større mål.*

*Martin Herbst*

du elske det. Kærligheden til temaet eller faget er forudsætningen for at komme ind til sagens kerne. Så jeg har hjertet med, når jeg underviser.

På det mere objektive plan har jeg tilegnet mig et overblik over vestens mytologiske, filosofiske og teologiske traditioner fra Homer til i dag, som jeg prøver at formidle efter bedste evne. Folk er begejstrede for min undervisning, og de tror fejlagtigt, at det skyldes mig! Men jeg er kun en detalje. Sagen er, at når jeg underviser, kommer folk i selskab med historiens største ånder og tænkere. De bliver inviteret ind i et rum, hvor de selv bliver en del af 'den store konversation', der har skabt vores kultur og fortsat skaber den. Hvis vi ikke deltager i den konversation, har vi ingen fremtid som menneskehed. På denne måde er kendskab til vores historie højaktuel og Folkeuniversitetet spiller en væsentlig rolle for Danmarks dannelse - derfor er jeg så begejstret for at undervise her.

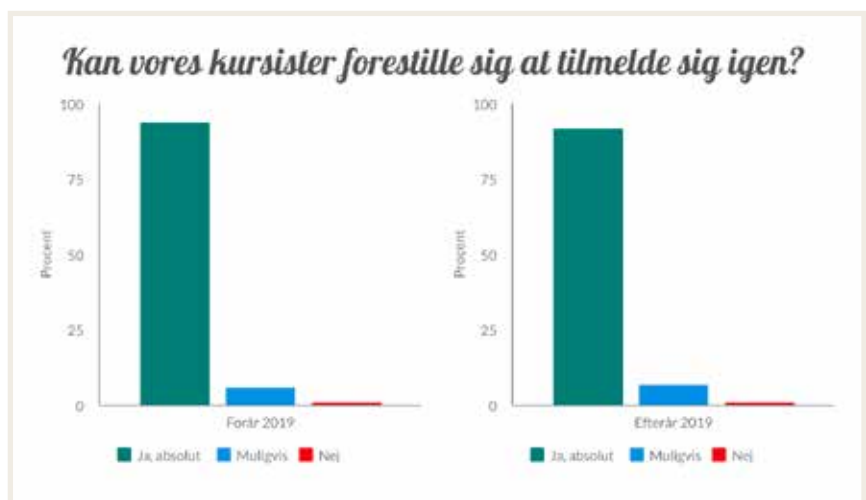
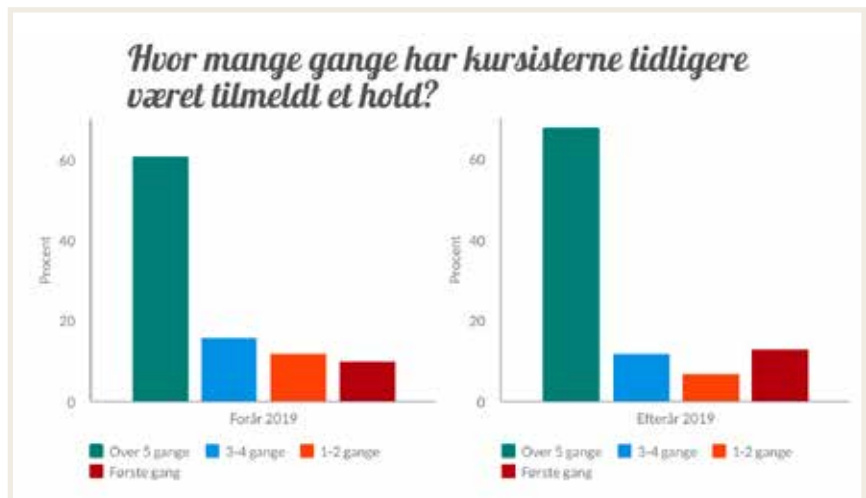
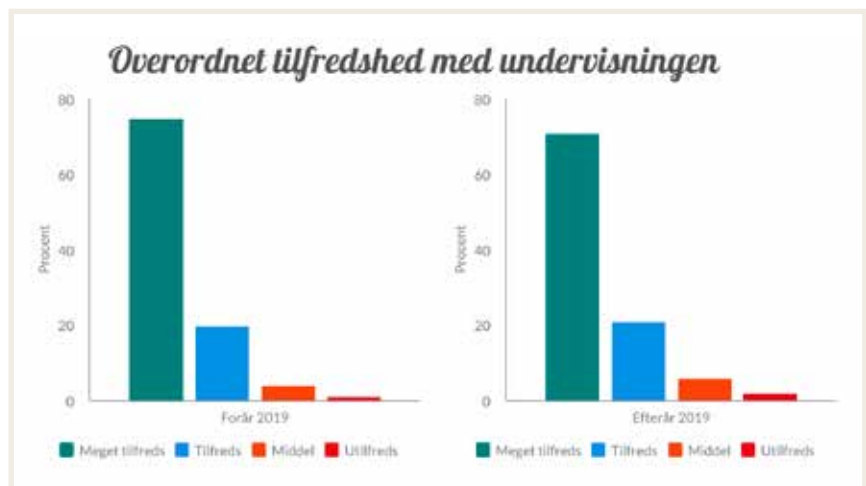
# UNDERVISNINGSEVALUERING

I 2019 gennemførte Folkeuniversitetet i København to evalueringsprojekter, der havde til mål at finde ud af, om kursisternes forventninger til undervisningen bliver opfyldt. Der blev udvalgt hhv. 21 og 26 hold for hvert semester, og der blev derfor tale om en form for stikprøver. Resultaterne var dermed ikke repræsentative for hele programudbuddet på omkring 225 hold pr. semester, men det var muligt at se nogle tendenser, som blandt andet kan bruges i det fremadrettede arbejde med programplanlægningen.

Holdene blev udvalgt af sekretariatet på baggrund af fag, holdtype, undervisningssted og -tidspunkt. Omkring 1000 kursister fik tilsendt spørgeskemaer på e-mail, og i begge semestre var den samlede svarprocent på cirka 43 %, hvilket svarer til resultatet for evalueringsprojektet i 2018. Vi vil fortsat arbejde på at få denne procentdel bragt op ved fremtidige evalueringer, men hvis man sammenligner med undervisningsevalueringer andre steder, er det et fint og tilfredsstillende tal.

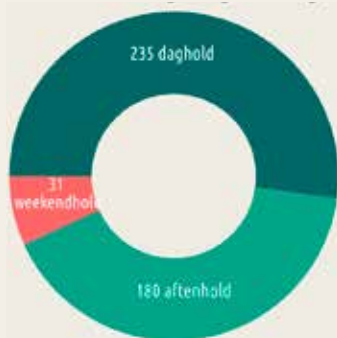
Kursisterne på de udvalgte hold fik mulighed for at vurdere og kommentere på den specifikke undervisningsfaglige niveau og blev derudover stillet en række mere overordnede spørgsmål omkring deres forhold til Folkeuniversitetet i København. En stor fordel ved at lave evaluering er, at det knytter kursisterne tættere til os. Vi har indtryk af, at kursisterne er glade for at kunne give feedback, og underviserne er også glade for de tilbagemeldinger, de får.

Til højre ses et uddrag af de overordnede resultater, der kom ud af de to evalueringer.



# FAKTA OM FOLKEUNIVERSITETET

## Undervisning dagen lang



## Overalt i København og omegn

Folkeuniversitetet i København har undervisning i egne lokaler, på Københavns Universitets mange campusser samt mange andre spændende lokationer. I 2019 fordelte undervisningen sig således:

- City, Søndre og Nørre er campusser på Københavns Universitet
- Studieskolen ligger i Indre By og er et nyt undervisningssted i 2019
- Andre dækker bl.a. over museer, biblioteker og byvandring
- FU dækker over Folkeuniversitetets egne lokaler på Nørre Voldgade og i Læderstræde i Indre By



## Mænd og kvinder

Udviklingen i kønsfordelingen blandt vores kursister.

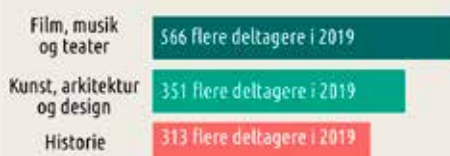


## Hvor bor vores kursister?



## Arets højdespringer

Folkeuniversitetets fag varierer i størrelse afhængig af efterspørgslen. Her ses de fag, der har oplevet størst deltagerfremgang fra 2018 til 2019.



## De mest populære fag i 2019





# NØGLETAL 2019

I 2019 blev der i alt afholdt 417 hold. Fordelingen ses i **tabel 1**.

Særarrangementer er arrangementer, der afvikles på en enkelt dag og derfor kun omfatter én eller få dobbelttimer.

I alt 15570 deltagere havde meldt sig til de forskellige hold. Deltagertallet tælles pr. tilmeldt person, uanset om vedkommende har deltaget i en enkelt forelæsning eller en kursusrække på 10 gange. Deltagertallet omfatter også kursister, der har deltaget i gratis arrangementer. Fordelingen til de enkelte arrangementstyper ses i **tabel 2**.

Det gennemsnitlige deltagertal pr. kursustype ses i **tabel 3**.

Den gennemsnitlige deltagerbetaling pr. kursist ses i **tabel 4**.

**Tabel 1: Antal afholdte hold**

	Forelæsninger	Kurser	Særarrangementer
<b>Antal afholdte hold</b>	135	209	73

**Tabel 2: Antal deltagere**

	Forelæsninger	Kurser	Særarrangementer
<b>Samlet deltagertal</b>	6403	5098	4069

**Tabel 3: Gennemsnitligt deltagertal pr. kursustype**

	Forelæsninger	Kurser	Særarrangementer
<b>Gennemsnitligt deltagertal</b>	45	25	50

**Tabel 4: Gennemsnitlig deltagerbetaling pr. kursist**

	Forelæsninger	Kurser	Særarrangementer
<b>Gennemsnitlig betaling pr. deltager</b>	568 kr.	830 kr.	195 kr.

# REGNSKABSMÆSSIG RESULTATOPGØRELSE

## RESULTATOPGØRELSE 1. JANUAR - 31. DECEMBER 2019

	2019 kr.	2018 kr.
Tilskud	2.466.591	2.946.751
Deltagerbetaling	8.663.565	8.105.322
Andre driftsindtægter	183.980	177.604
<b>INDTÆGTER I ALT</b>	<b>11.314.136</b>	<b>11.229.677</b>
<b>OMKOSTNINGER VEDR. UNDERVISNING</b>		
Lærerløbninger	-4.323.410	-4.275.703
Drift af undervisningslokaler	-889.848	-777.056
Omkostninger til undervisning	-608.505	-471.216
<b>OMKOSTNINGER VEDR. ADMINISTRATIONEN</b>		
Administrationsløbninger	-3.345.676	-3.036.245
Administrationsomkostninger	-2.034.546	-1.759.897
<b>DRIFTSRESULTAT</b>	<b>112.151</b>	<b>909.560</b>
Finansielle indtægter	14.531	13.320
Finansielle omkostninger	-7.596	-8.753
Finansielle poster netto	6.935	4.567
<b>ÅRETS RESULTAT</b>	<b>119.086</b>	<b>914.127</b>



## SAMARBEJDSPARTNERE

- Akademiet for den 3. alder (A3A)
- Akademiet for Talentfulde Unge
- Akademisk Forlag
- Akademisk Rejsebureau
- Alhambra – museet for humor og satire
- Apostelkirken
- ARKEN
- Astronomisk Selskab
- Bedre psykiatri
- Betty Nansen Teatret
- Bifrost Rejser
- Brorfelde Observatorium
- Center for Hjerneskade
- Center for Sund Aldring
- Centralasiatisk Selskab
- Cinemateket
- CBS
- Dansk Jødisk Museum
- Dansk Psykologisk Forlag
- Davids Samling
- DEO
- Det Danske James Joyce Selskab
- Den Hirschsprungske Samling
- Det Danske Sprog- og Litteraturselskab
- Djøf Forlag
- DTU
- Folketinget
- Forlaget Multivers
- Forlaget Samfundslitteratur
- Fotografisk Center
- Frederiksbergmuseerne
- Frydenlund Forlag
- Gads Forlag
- Glyptoteket
- Gyldendal
- Hans Reitzels Forlag
- Heerup Museum
- Hvidovre Bibliotek
- IDA
- Informations Forlag
- J.F. Willumsens Museum
- Karen Blixen Museet
- Kastrupgårdsamlingen
- Krim Rejser
- Kristeligt Dagblads Forlag
- Københavns Rådhus
- Københavns Universitet
- Kulturstedet Lindegaarden
- Medicinsk Museion
- Museer i København og omegn
- Nationalmuseet
- Nivaagaards Malerisamling
- Politimuseet
- Rosenberg
- Rundetaarn
- Skovhuset
- Skærum Mølle
- Sorø Kunstmuseum
- Statens Museum for Kunst
- Strandberg Publishing
- Studeskolen
- Sundby Bibliotek
- Sundhedcenter Rødovre
- SundhedsCenter Tårnby
- Thorvaldsens Museum
- Trinitatis Kirke og Sognehus
- Tværpilen
- Øregaard Museum





# HVEM ER VI?

## BESTYRELSE

### Eksterne medlemmer

Direktør, ph.d. Morten Thomsen Højsgaard, ROMU

Litteraturredaktør, cand.phil. Jes Stein Pedersen, Politiken

### Medlemmer fra Københavns Universitet

Professor, ph.d. Anja C. Andersen, Københavns Universitet Det Natur- og Biovidenskabelige Fakultet (formand)

Professor, ph.d. Jakob Skovgaard-Petersen, Københavns Universitet Det Humanistiske Fakultet

### Medlem fra CBS/DTU

Instituddirektør, ph.d. Kristian Pedersen, Danmarks Tekniske Universitet (næstformand)

### Medlem valgt af de tilknyttede komitéer

Formand Verner Bylov Larsen, Folkeuniversitetet i Frederikssund

### Underviserrepræsentant

Cand.mag. Mathilde Teglgård Nielsen

## SEKRETARIAT

Bente Hagelund, rektor

Mathilde Holmen, programredaktør, souschef

Henriette Møller, programkonsulent

Camilla Lund Rasmussen, programkonsulent

Camilla Liv Erthmann Thomsen, programkonsulent

Signe Johansen, kommunikationsmedarbejder

Charlotte Olsen, kursusadministrator og ekspedition

Mette Estrup, bogholder

Anna Clara Westerskov, studentermedhjælper

Helena Goldstein Wendelboe, studentermedhjælper

## FRIVILLIGE VÆRTER

Aksel Elkjær Jensen

Allan Keller

Anne Riis Andersen

Anne Tanderup

Anne Marie Nait

Anne-Marie Kofod Nielsen

Annette Thorup

Annie Petersen

Bente Frandsen

Bente Place Pedersen

Berit Halskov

Birgit Hedegaard

Birgit Olsen

Birgitte Franck

Brita Lindeberg

Christian Sørensen

Dorit Søhus Sickmann

Ellen Lorenzen

Ellen Warrer Bertelsen

Finn Taul

Gitte Wiinblad

Gitte Weinold

Grete Starlit Hansen

Hanna Petersen

Helle Thrane

Henrik Mertz

Jan Østergaard Bertelsen

Jill Jensen

Johnny Lindeberg

Jørgen Thjellesen

Karen Schatter

Kirsten Ebbensgaard

Kirsten Holm

Kirsten Starup

Lene Hallund

Lene Jensen

Lene Larsen

Lisbeth Osmundsen

Lisbeth Weber

Lone Sørensen Hoff

Marie-Louise Petersen

Merete Paludan

Mogens Hallander

René Semberlund Jensen

Robert Refby

Sven Jensen

Svend Henrik Jensen

Tove Henriksen

Tove Holm

Ulla Buus

Ulla Collins

Ulla Pape

Vibeke Mertz

Vibeke Oram

Vibeke Thomson



*Solen skinner altid, når sekretariatet inviterer de frivillige værter på den årlige sommerudflugt.*

*Holdet af frivillige værter d. 31/12 2019*

# Folkeuniversitetet er...

## ... en verden af viden

Folkeuniversitetet er et tilbud til alle nysgerrige mennesker, som er interesseret i videnskab – i kunst, astronomi, historie eller noget helt fjerde.

Folkeuniversitetet har undervisning året rundt. Vi udbyder mere end 500 kurser og forelæsningsrækker hvert år, og det er muligt at gå på Folkeuniversitetet om dagen, om aftenen, i weekenden og i ferien.

## ... overalt i København

Folkeuniversitetet er en offentlig selvejende institution, der samarbejder med hovedstadens universiteter og kulturinstitutioner. Undervisningen foregår overalt i hovedstaden: På Københavns Universitets mange forskellige adresser, på Copenhagen Business School, på Danmarks Tekniske Universitet og i spændende kulturinstitutioner som på Nivaagaards Malerisamling, Den Hirschsprungske Samling samt på Studieskolen og i Folkeuniversitetets egne lokaler i Læderstræde og på Nørre Voldgade.

## ... for alle

Folkeuniversitetet har ingen adgangskrav og ingen eksaminer, og derfor er den vigtigste forudsætning for at deltage i vores kurser, at man har lyst til at lære noget nyt.

Folkeuniversitetet er kendt som et sted, hvor forskning og videnskab bliver formidlet i øjenhøjde, så alle kan være med. Vores undervisere er alle universitetsuddannede, og de er kendt for at være engagerede og levende formidlere.

Folkeuniversitetet har siden begyndelsen i 1898 arbejdet for, at alle mennesker uanset køn, alder og uddannelse skal have adgang til ny viden.

- Det gør vi stadig den dag i dag.

Velkommen